



Sommaire:

1 – Description

2 – Compatibilité

3 – Installation

- 3.1 partie PC
- 3.2 partie Serveur
- 3.3 Pack Maps Custom ([Télécharger !](#))
- 3.4 Foresight (facultatif)

3.4.1 Installation

3.4.2 Configuration

4 – Support

5 – Remerciements

6 – Crédits



1 - Description :

Outil complet permettant d'administrer facilement votre serveur **Medal of Honor Allied Assault**.

2 - Compatibilité :



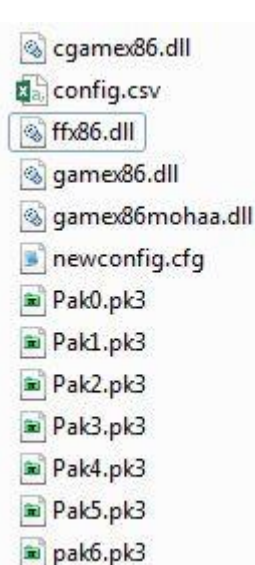
(une version pour **MoH Spearhead** est également disponible sur clancvrd.free.fr)

3 - Installation :

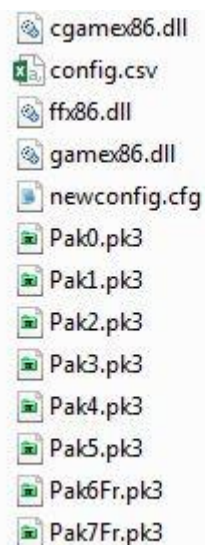
3.1 Installation partie PC (MoH-AA Admin Menu).

Avant de commencer et afin d'éviter tout problème de compatibilité ou de bug avec cette console d'administration serveur, je vous conseille de **sauvegarder tous les fichiers** du dossier **main** qui ne sont pas d'origine au jeu **Medal of Honor Allied Assault** en prenant soin de conserver tous les dossiers et les fichiers figurants sur les screens suivants :

Version EN :

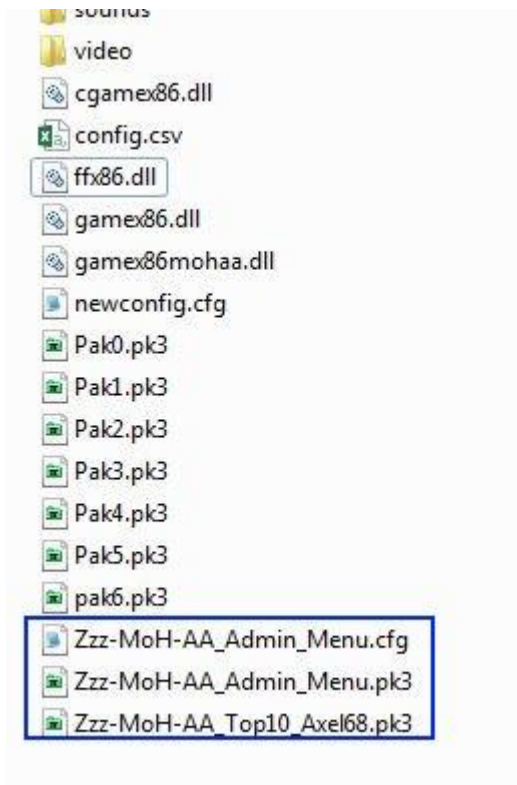


Version FR :

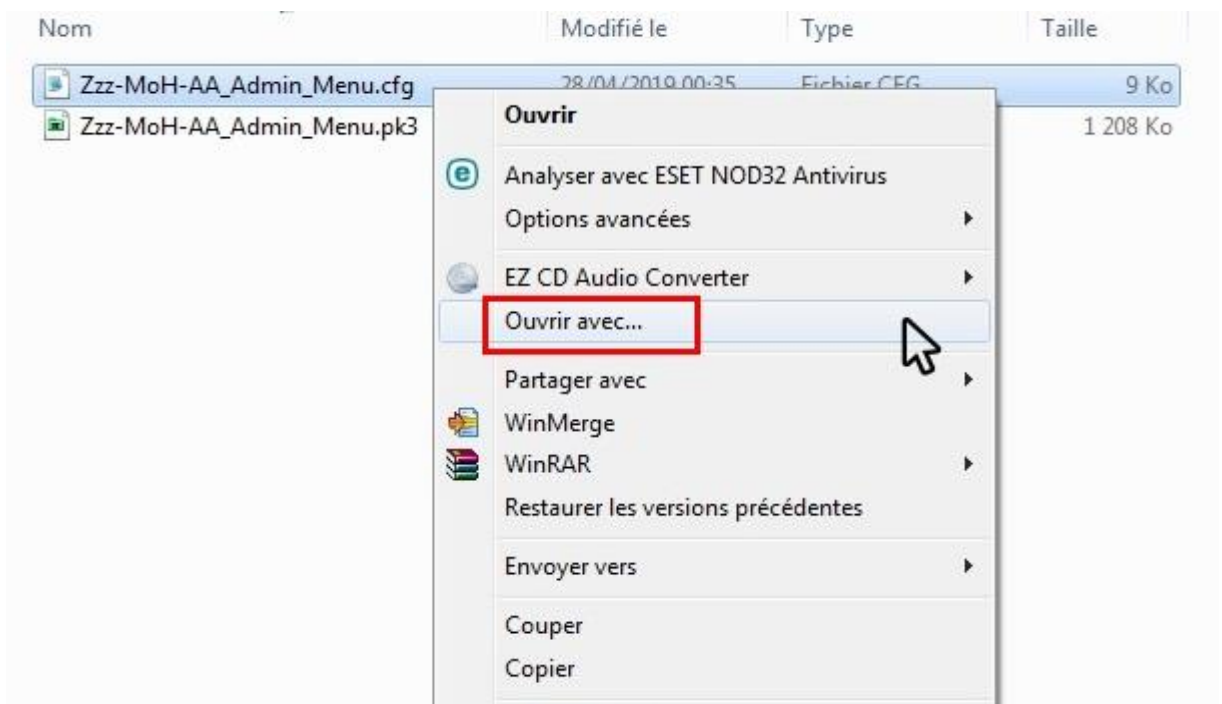


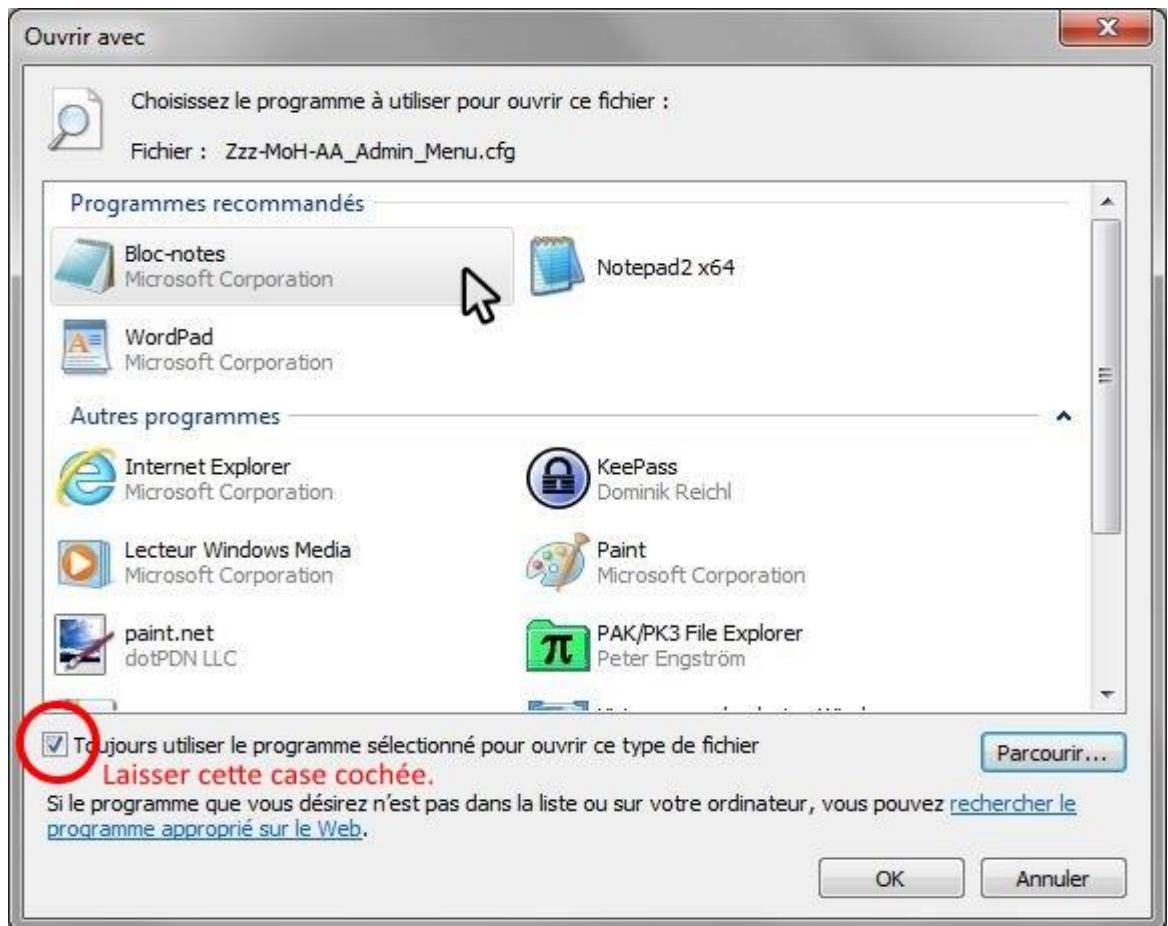
Ensuite, **copier les 3 fichiers du dossier « 1 - A copier dans le main de votre jeu PC »** dans le dossier main de votre jeu.

Ce qui doit donner :



Maintenant, éditer le fichier « [Zzz-MoH-AA_Admin_Menu.cfg](#) » pour y personnaliser vos réglages par un simple clic droit sur le fichier puis « **Ouvrir avec...** » Choisir **Bloc-notes** et laisser la case « toujours utiliser le programme.... » .





Renseigner les éléments suivant : votre rconpassword, messages console et vos pseudos.

```

#####
##### Fichier Config. #####
#####

// =====
// RconPassword =====
// =====

// Remplacer les croix par votre rconpassword
set rconpassword "xxxxxxx" Remplacer les croix par votre rconpassword.

// =====
// Messages Console =====
// =====

// Messages console à personnaliser en faisant attention à bien laisser "rcon say -----| votre_message_console".
// Publicité pour votre site web: Messages console à personnaliser.
alias ba_urlsit "rcon say -----| Notre Site ----- axel68.fr ----- Bonne visite !!"

// Publicité pour votre serveur vocal (Discord, Teamspeak, Mumble etc etc)
alias ba_ipserv "rcon say -----| Notre Serveur Vocal ----- adresse_serveur_vocal ----- Rejoignez-Nous !!"

// Publicité pour votre serveur MoH-AA
alias ba_ipserv "rcon say -----| Notre Serveur MoH-AA ----- 5.39.6.176:12203 ----- Bons Frags A Tous !!"

// Messages Divers //! les 2 lignes suivantes s'enchainent automatiquement !!
alias ssall1 "rcon say -----| MERCI DE POSTER vos screenshots Dans Notre Forum !!;"
alias ssall2 "rcon say -----| Ou De Nous Les Envoyer A admin@mail.fr !!;"

// Message d'avertissement avant sanction ! (cette ligne s'affichera 2 fois)
alias ba_ban1 "rcon say -----| CHEAT - TK - LANGUAGE - SPAM - SHARKING - CAMP - ROOF = KICK or BAN !!"

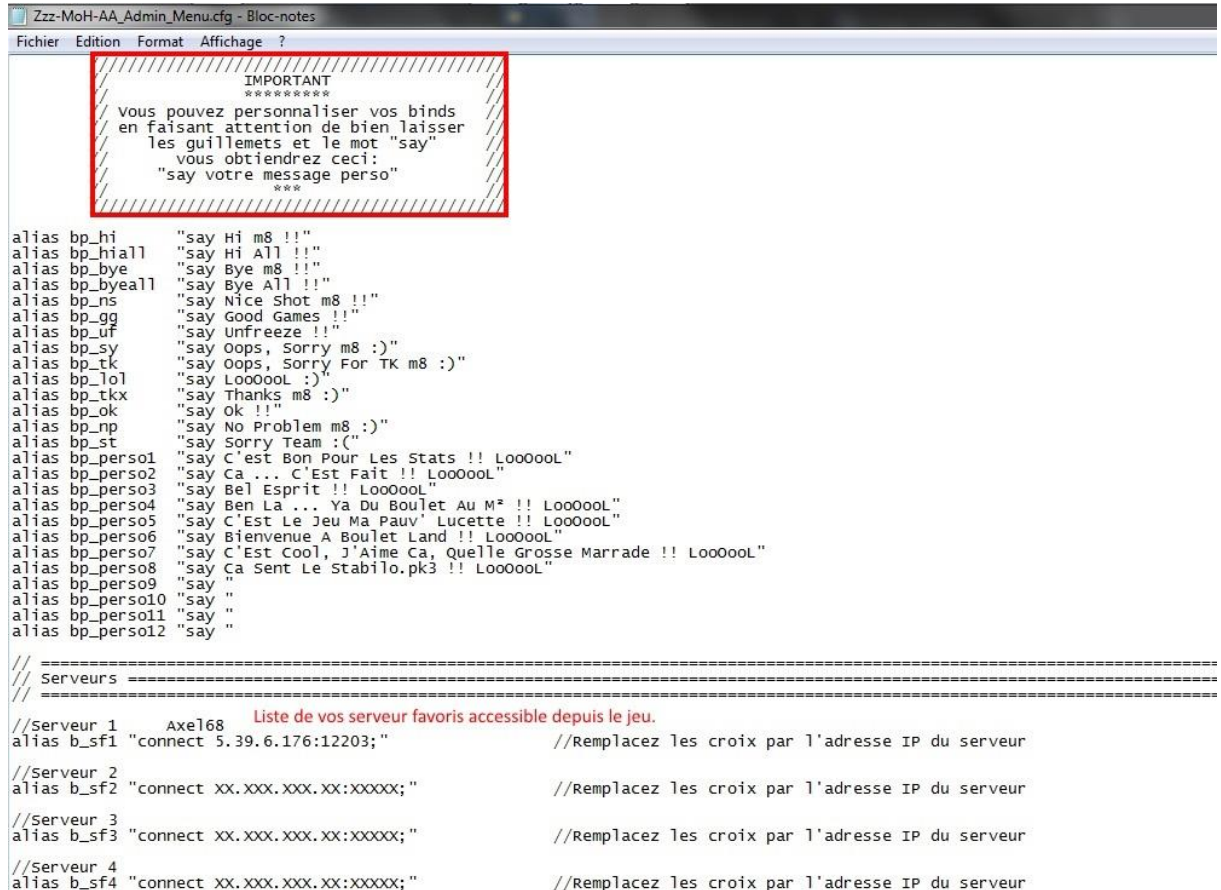
// =====
// Menu Binds =====
// =====

// Remplacez les croix par vos pseudo.
alias bp_pseudo1 "name xxxxxxxx"
alias bp_pseudo2 "name xxxxxxxx"
alias bp_pseudo3 "name xxxxxxxx"
alias bp_pseudo4 "name xxxxxxxx"

Remplacer les croix par votre ou vos pseudos
ces pseudos seront accessible par un simple raccourci clavier
via le menu "binds" de la console.

```


Dans cette partie, personnaliser vos messages perso. et vos serveurs favoris (12 max)



```
Zzz-MoH-AA_Admin_Menu.cfg - Bloc-notes
Fichier Edition Format Affichage ?

IMPORTANT
*****
vous pouvez personnaliser vos binds
en faisant attention de bien laisser
les guillemets et le mot "say"
vous obtiendrez ceci:
"say votre message perso"
***

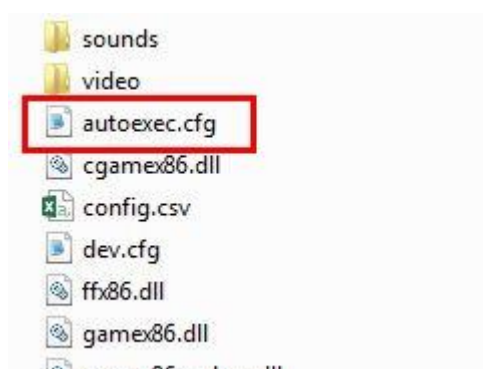
alias bp_hi "say Hi m8 !!"
alias bp_hiall "say Hi All !!"
alias bp_bye "say Bye m8 !!"
alias bp_byeall "say Bye All !!"
alias bp_ns "say Nice Shot m8 !!"
alias bp_gg "say Good Games !!"
alias bp_uf "say Unfreeze !!"
alias bp_sy "say Oops, Sorry m8 :)"
alias bp_tk "say Oops, Sorry For TK m8 :)"
alias bp_lol "say LooOooL :)"
alias bp_tkx "say Thanks m8 :)"
alias bp_ok "say Ok !!"
alias bp_np "say No Problem m8 :)"
alias bp_st "say Sorry Team :("
alias bp_perso1 "say C'est Bon Pour Les Stats !! LooOooL"
alias bp_perso2 "say Ca ... C'Est Fait !! LooOooL"
alias bp_perso3 "say Bel Esprit !! LooOooL"
alias bp_perso4 "say Ben La ... Ya Du Boulet Au M* !! LooOooL"
alias bp_perso5 "say C'Est Le Jeu Ma Pauv' Lucette !! LooOooL"
alias bp_perso6 "say Bienvenue A Boulet Land !! LooOooL"
alias bp_perso7 "say C'Est Cool, J'Aime Ca, Quelle Grosse Marrade !! LooOooL"
alias bp_perso8 "say Ca Sent Le Stabilo.pk3 !! LooOooL"
alias bp_perso9 "say "
alias bp_perso10 "say "
alias bp_perso11 "say "
alias bp_perso12 "say "

// =====
// Serveurs =====
//
//Serveur 1 Axel68 Liste de vos serveur favoris accessible depuis le jeu.
alias b_sf1 "connect 5.39.6.176:12203;" //Remplacez les croix par l'adresse IP du serveur
//Serveur 2
alias b_sf2 "connect xx.xxx.xxx.xx:xxxx;" //Remplacez les croix par l'adresse IP du serveur
//Serveur 3
alias b_sf3 "connect xx.xxx.xxx.xx:xxxx;" //Remplacez les croix par l'adresse IP du serveur
//Serveur 4
alias b_sf4 "connect xx.xxx.xxx.xx:xxxx;" //Remplacez les croix par l'adresse IP du serveur
```

Enregistrer et quitter.



Dernière chose, si un fichier « **autoexec.cfg** » est présent dans votre « **main** »



Renommer le en « **autoexec.bak** » ou éditer le avec **Bloc-notes** et ajouter cette ligne à la suite:

exec Zzz-MoH-AA_Admin_Menu.cfg

Sinon, passer à l'étape suivante.

3.2 Installation partie Serveur (MoH-AA Admin Mod).

Comme pour la partie PC, je vous recommande de sauvegarder tous les fichiers qui ne sont pas d'origines au jeu, y compris les maps custom, vous pourrez par la suite les remettre après vous êtes assuré que le **MoH-AA Admin Mod** fonctionne parfaitement.

Commençons tout d'abord par ouvrir le dossier « [2 - A copier dans le main de votre FTP](#) ».

Dans ce dossier, il est nécessaire de configurer ces 3 fichiers :

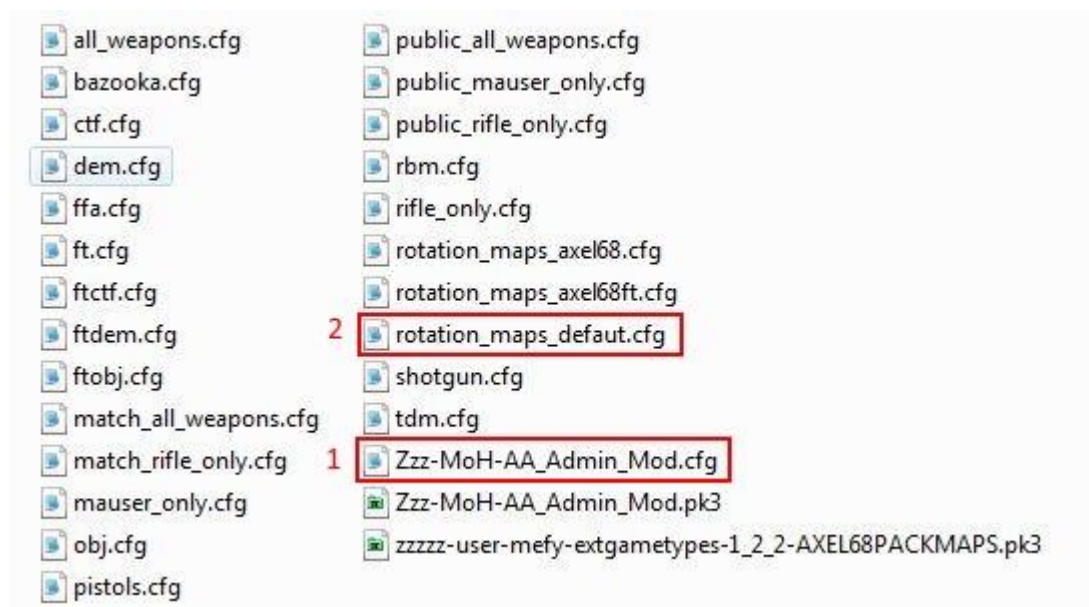
- 1 - [Zzz-MoH-AA_Admin_Mod.cfg](#)
- 2 - [Rotation_maps_default.cfg](#)
- 3 - [Votre mode de jeu par défaut](#) (tdm, rbm, obj, ft, ftobj, etc.)

Débutons par le 1^{er} fichier « [Zzz-MoH-AA_Admin_Mod.cfg](#) », ouvrir le avec **Bloc-notes** et personnaliser vos réglages. (Mail de l'admin, messages de bienvenue etc.)

Idem avec le 2^{ème} « [Rotation_maps_default.cfg](#) » ou il faut seulement retirer les 2 « // » qui se trouvent devant le mode de jeu que vous souhaitez utiliser par défaut (tdm, rbm, obj, ft, ftobj, etc.).

Pour le 3^{ème} fichier, [votre mode de jeu par défaut](#) (tdm, rbm, obj, ft, ftobj, etc.), éditer le fichier correspondant à votre mode par défaut afin d'y personnaliser votre liste de maps. (Par défaut se sont les maps officielles)

Une fois ces 3 modifications effectuées, vous pouvez « **envoyer (uploader)** » la totalité des **fichiers** du dossier « [2 - A copier dans le main de votre FTP](#) » dans le dossier « **main** » de votre **FTP** là où se trouve votre « **server.cfg** ».



Une fois le transfère terminé, récupérer le fichier « **server.cfg** » du « **main** » de votre **FTP** et comme pour les fichiers précédents, éditer le avec **Bloc-notes** et ajouter les lignes suivantes :

- 1 - **Tout en haut** de votre **server.cfg**, ajouter en 1^{er} cette ligne :

[exec Zzz-MoH-AA_Admin_Mod.cfg](#)

2 - Tout en bas de votre **server.cfg** en dernière ligne, ajouter ces 2 lignes **en respectant bien cet ordre** :

```
exec public_all_weapons.cfg  
exec rotation_maps_default.cfg
```

Si vous préférez jouer en **Rifle only** ou **Mauser only**, remplacer **public_all_weapons.cfg** par **public_rifle_only.cfg** ou **public_mauser_only.cfg**, ce qui doit donner:

```
exec public_rifle_only.cfg  
exec rotation_maps_default.cfg  
ou  
exec public_mauser_only.cfg  
exec rotation_maps_default.cfg
```

(Vous pouvez utiliser le **server.cfg** que j'ai joint à l'archive)



Si un fichier « **autoexec.cfg** » est présent dans le « **main** » de votre **FTP**, renommer le, en « **autoexec.bak** ».

Il ne vous reste plus qu'à renvoyer votre « **server.cfg** » sur votre **FTP** et **« Redémarrer »** votre serveur.

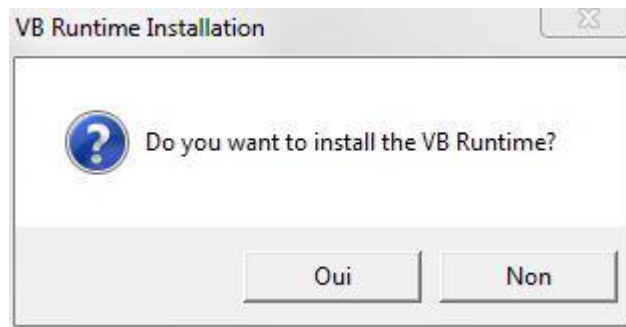
3.3 Installation du Pack Maps Custom [Télécharger !](#)

Copier le contenu du dossier « **3 - A copier dans les 2 main (PC et FTP)** » dans les dossiers « **main** » de votre **PC** et de votre **FTP** et redémarrer votre serveur.

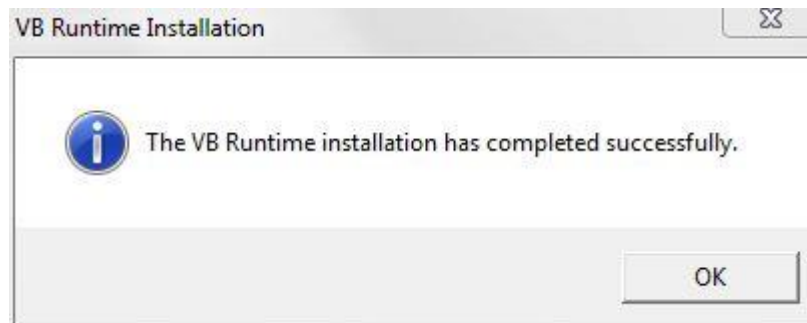
3.4 Foresight

3.4.1 Installation de Foresight

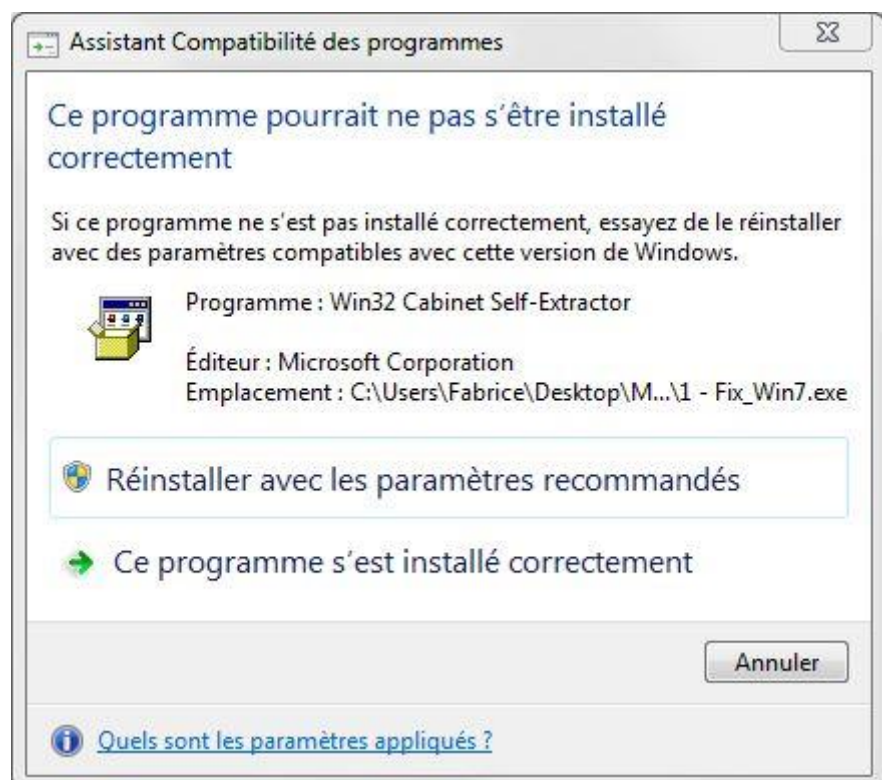
- Désinstallez les versions précédentes de Foresight Scanner si celui-ci est déjà installé sur votre ordinateur.
- Exécutez le fichier (msvbvm50.exe).



Cliquer sur « oui »



Cliquer sur « OK »

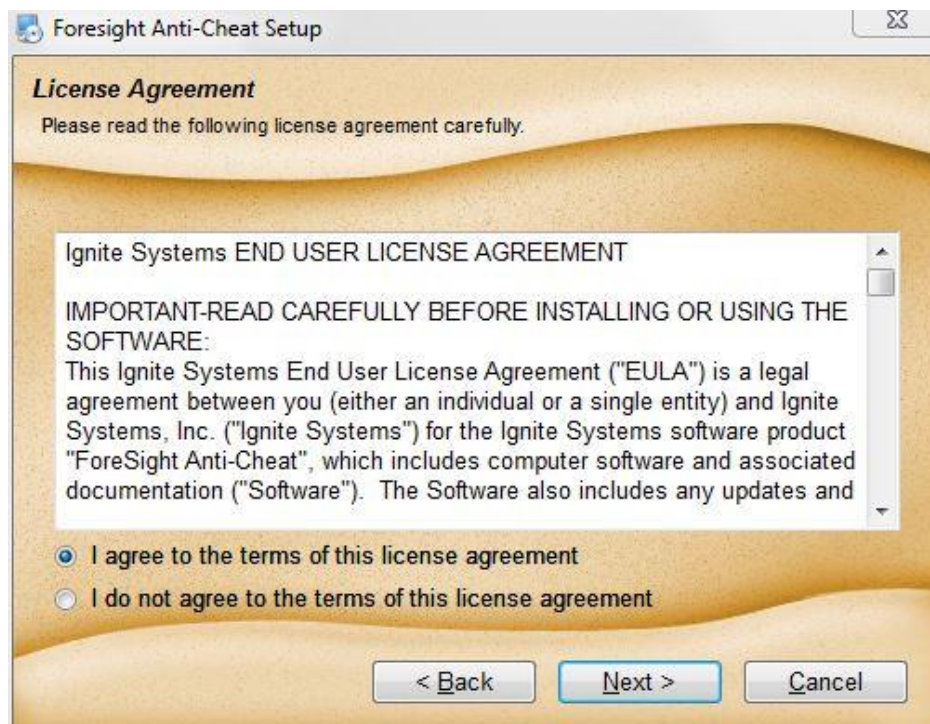


Cliquer sur « Ce programme s'est installé correctement »

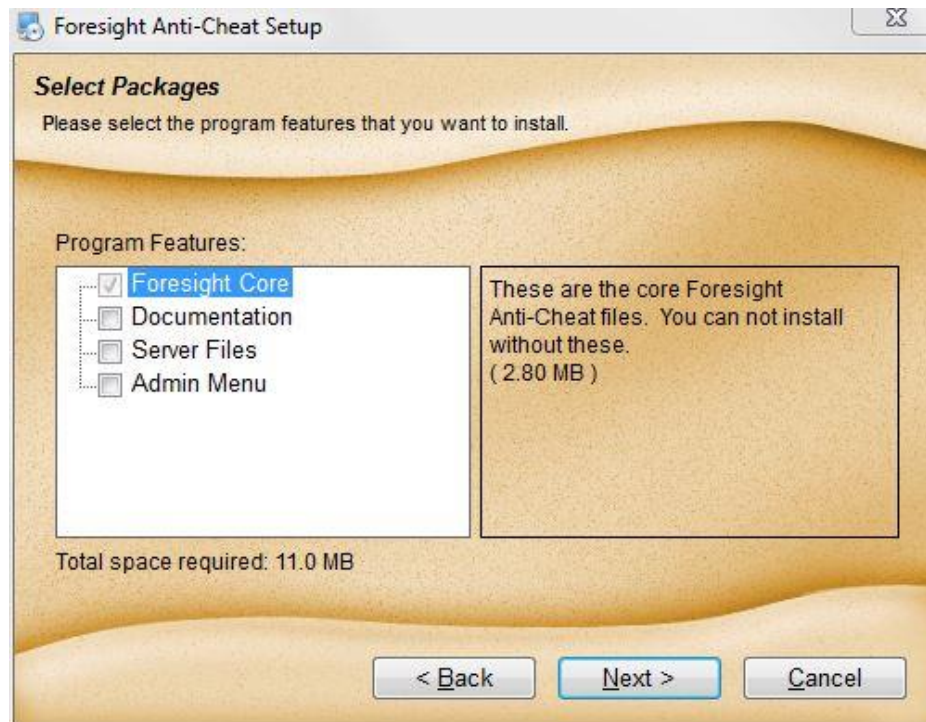
Maintenant lancer l'installation de Foresight 1.6.10



Cliquer sur « Next »



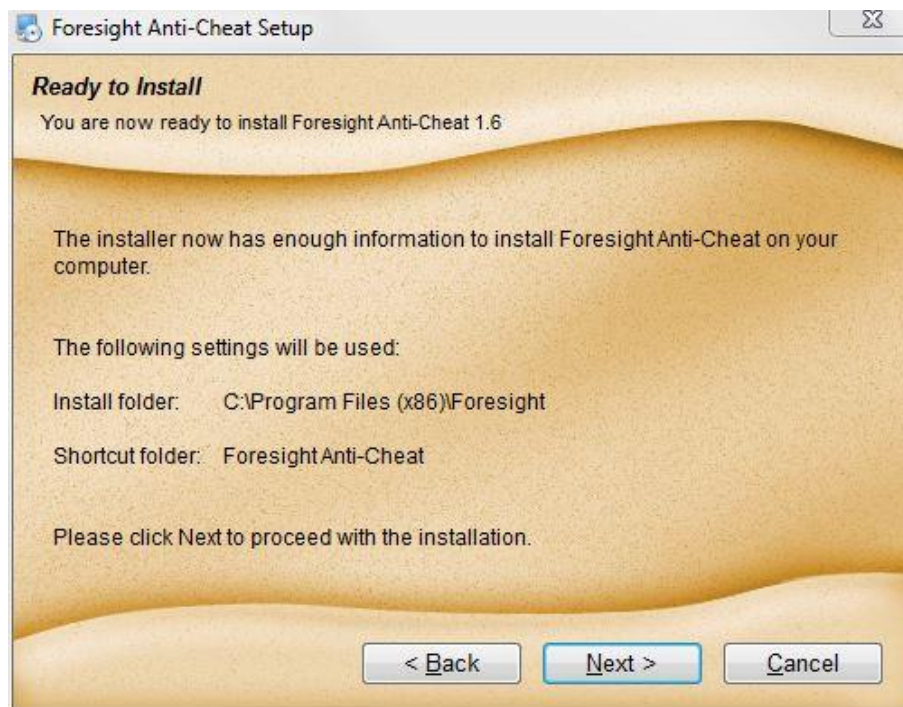
Cocher « I agree to the terms of this license agreement » et cliquer de nouveau sur « Next »



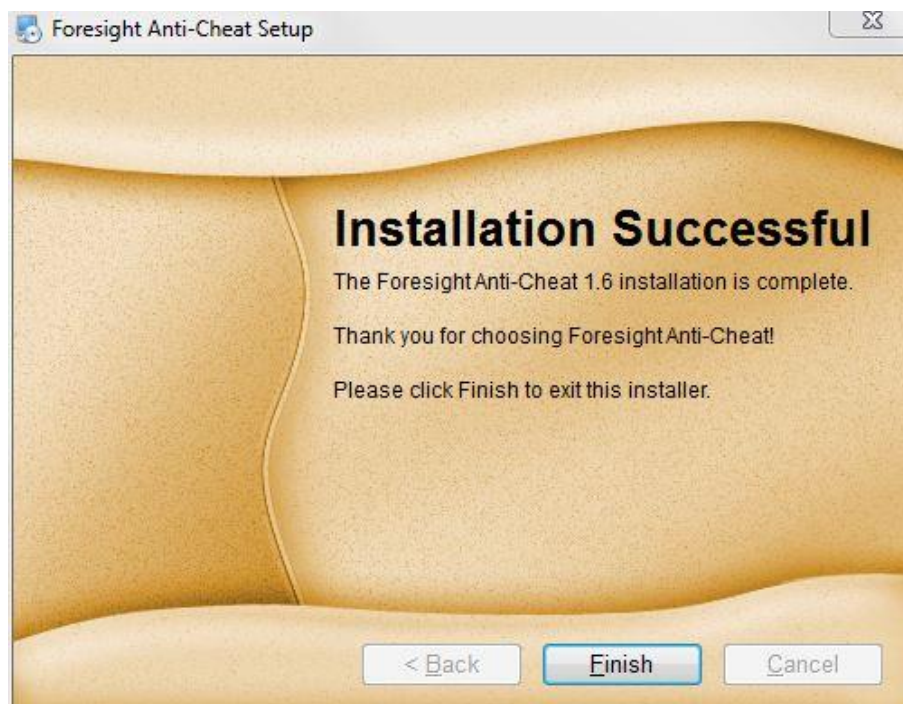
Décocher les 3 options suivantes, puis cliquer sur « Next »



Laisser le chemin par défaut et cliquer sur « Next »



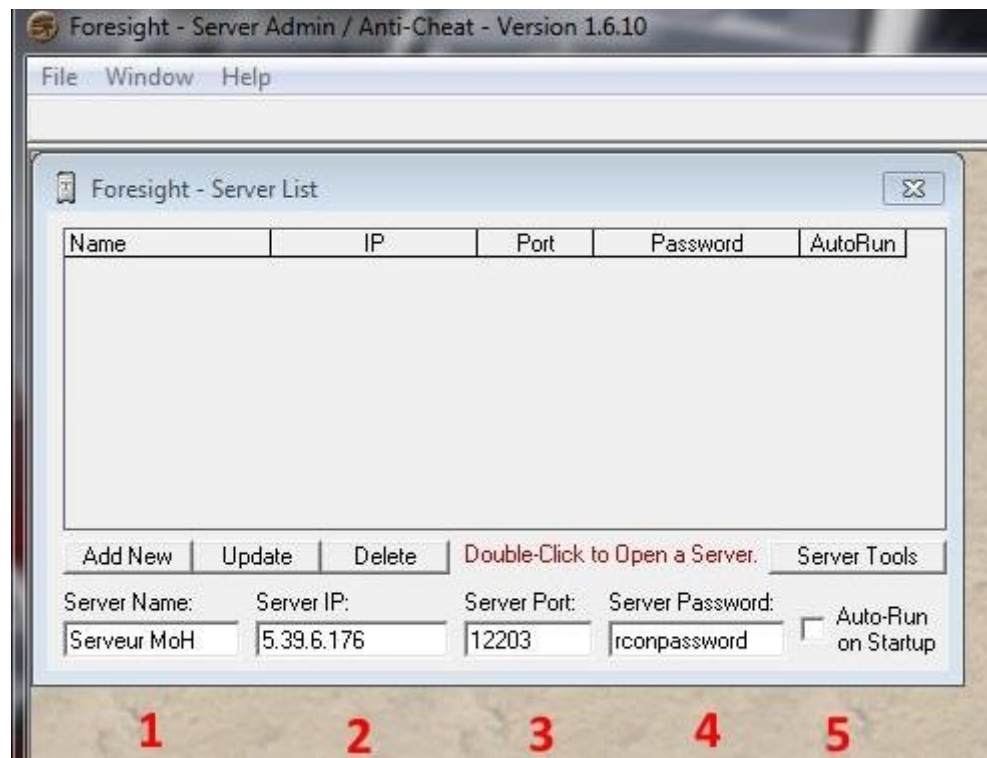
Cliquer une dernière fois sur « Next »



Et « Finish »

3.4.2 Configuration de Foresight.

Lancer Foresight à partir du raccourci sur le bureau



Remplir les champs suivants :

1 – Nom de votre serveur

2 – IP du serveur sans le port

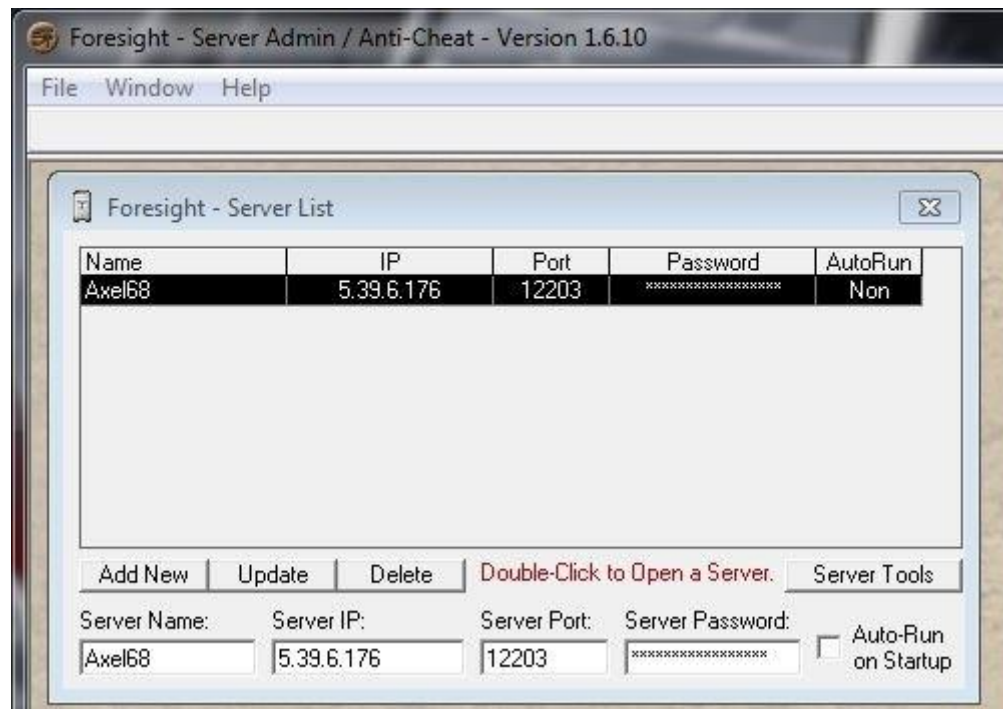
3 – Port du serveur

4 – rconpassword de votre serveur

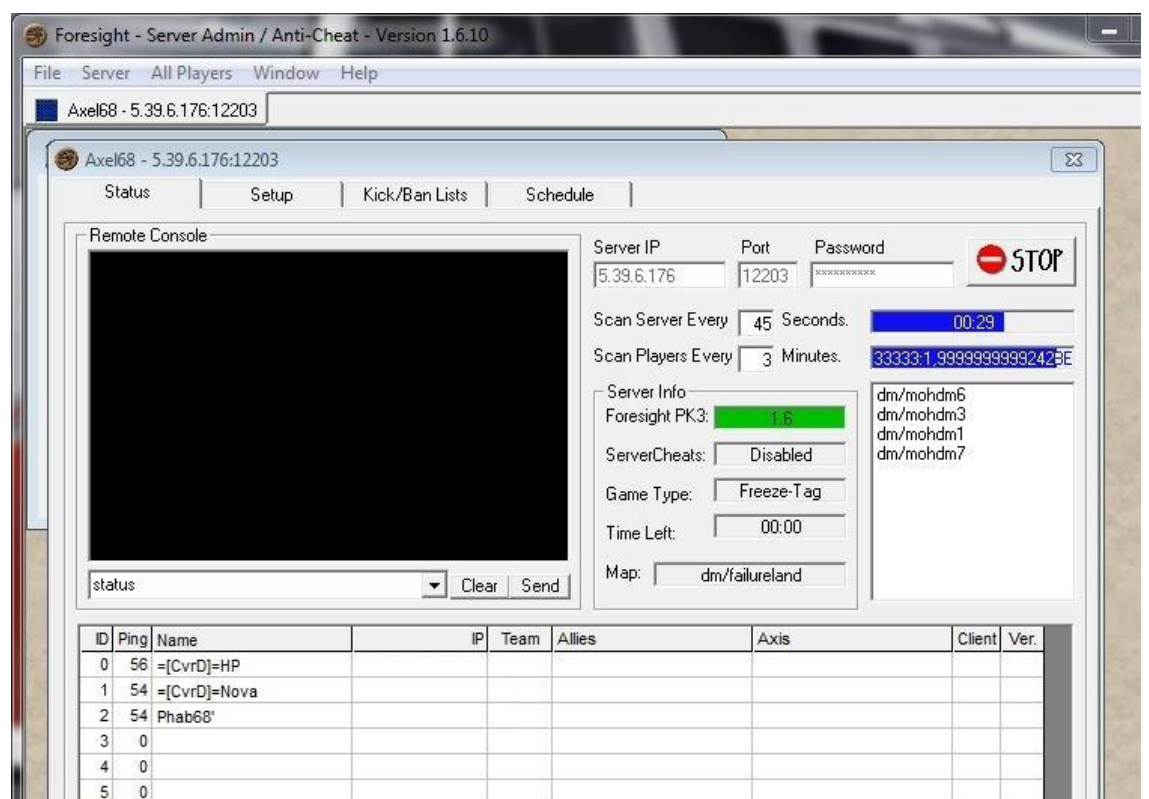
5 – Cocher cette case si vous voulez que Foresight se connecte automatiquement

Au démarrage du programme.

Et enfin, cliquer sur « **Add New** »

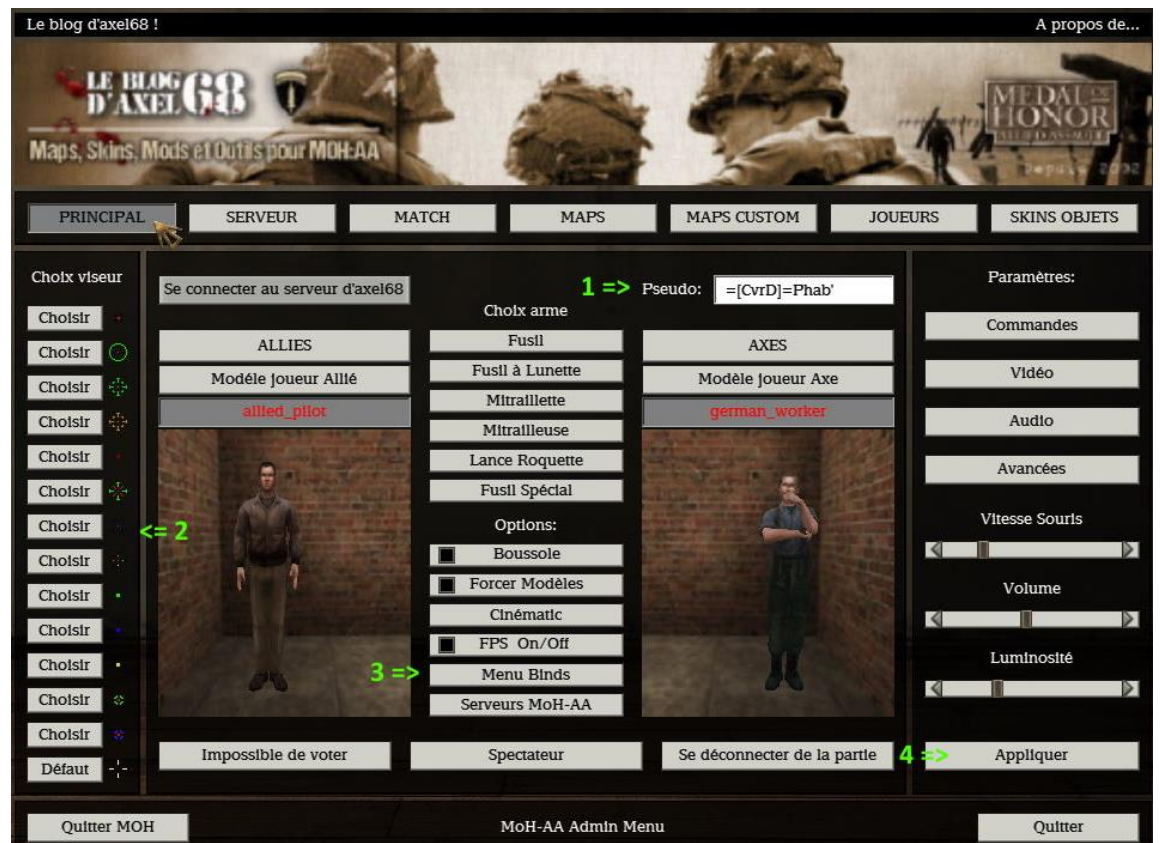


Double-cliquer maintenant sur le nom de votre serveur.



Si tout s'est bien passé, vous devriez voir dans **Server Info** « **Foresight PK3 : 1.6** » en vert.

Dans le jeu, appuyez sur la touche **ECHAP** pour afficher la console et admirer ☺



- 1 - Saisir votre Pseudo
- 2 - Choisir votre viseur
- 3 - Personnaliser vos raccourcis clavier
- 4 - Toujours appliquer avant de quitter

4 – Support

Site web : axel68.fr

5 – Remerciements :

Tous les membres de mon équipe, Axel68 pour toutes ses ressources et sa collaboration, mes cobayes préférés Fred et Dav de la Team US[BoB] ainsi que tous les contributeurs qui ont participé de près ou de loin à ce projet.

6 – Crédits :

Pour la partie menu, 2 patches ont été intégrés, Le patch sang user-MPSH_BodyhitPuff_Pro et le patch viseur User.L!L!NÉ-Multi-crosshairs, un grand merci aux codeurs pour leur travail.

Les fichiers côté serveur sont largement basés sur Foresight v1.6.10 et IGI Server Control v1.2.1, Certaines fonctions ont été supprimées, d'autres modifiées et d'autres ajoutées par mes soins.